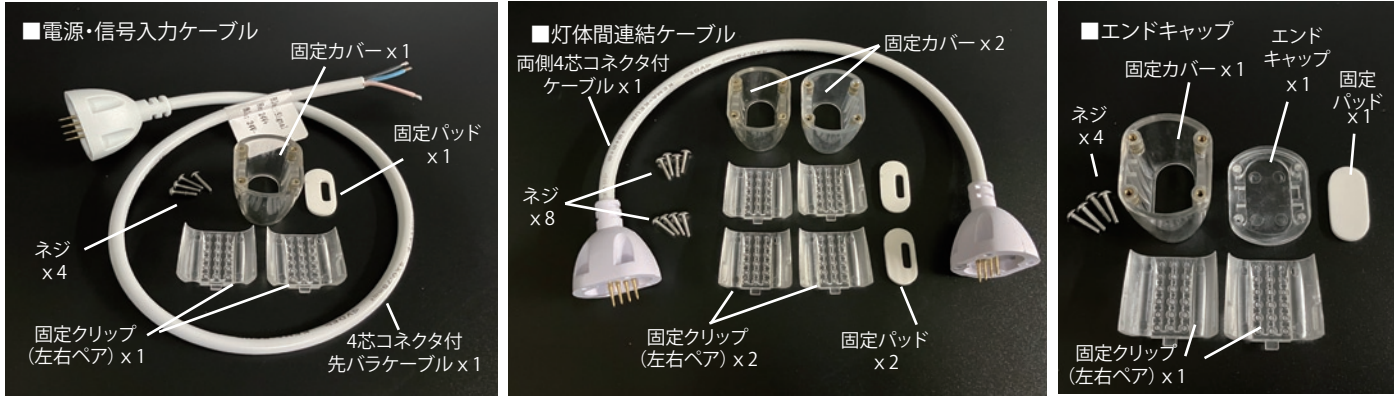


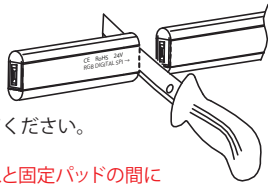
■セット内容

※取付の際、接着剤が必要ですが、セット内容に接着剤は含まれておりません。PVC に対応した接着剤を別途ご用意ください。  
※画像のケーブル色はホワイトですがブラックの場合もあります。先バラ線の本数は RGB3ch 用の場合 4 芯、SPI 用の場合 3 芯です。



■ネオンフレックス カット方法

ネオンフレックスにはそれぞれのカット単位ごとにカットライン（缺のマーク）が入っています。カットラインの位置で金属用カッター等を使用し、できるだけまっすぐ垂直にカットしてください。カットライン以外の場所では切断できません。また、切断面が歪んでいる場合、ネオンフレックスと固定パッドの間に隙間ができ、水や異物が入る可能性がありますのでご注意ください。



<固定カバー取付手順>

※本ネオンフレックスはリード/エンドの向きが決まっています。SPI ネオンフレックスの場合、灯体側面のカットラインの位置にプリントされた矢印（信号の向き）の根元がリード側、矢印の先がエンド側になります。RGB3ch ネオンフレックスには矢印の刻印はありませんが、元々電源・信号入力ケーブルが取り付けられている側がリード側、反対側がエンド側です。入力ケーブルはリード側、エンドキャップはエンド側に取付けてください。

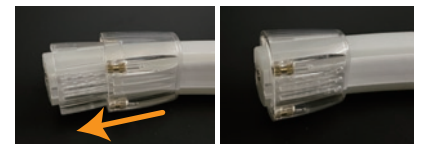
①カットしたネオンフレックスのリード側またはエンド側に、ネジ穴のある方を手前にして固定カバーを通します。



②ネオンフレックスの先端に固定クリップを左右から挟んで取り付けます。この時、固定クリップの突起の先端がネオンフレックスの切断面からはみ出さないように位置（前後）を合わせて取り付けてください。

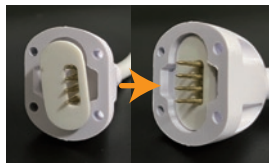


③固定カバーを先端方向にスライドさせて固定クリップにセットします。



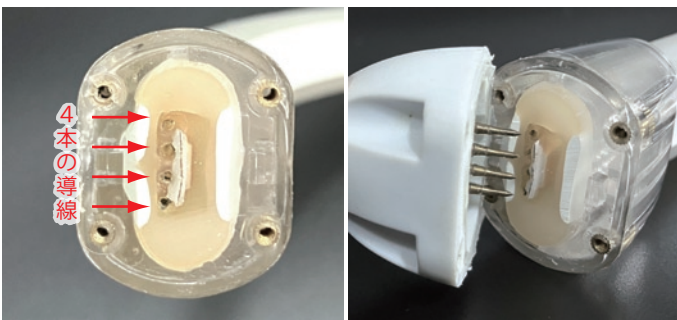
■ケーブル取付方法

①右上の <固定カバー取付手順> をご参照の上、電源・信号入力ケーブルを取り付ける場合はリード側、灯体間連結ケーブルを取り付ける場合は1本目エンド側と2本目リード側に固定カバーを取り付けます。



②ケーブルの4芯コネクタに固定パッドを取り付けます。

③ネオンフレックス切断面の4本の導線に4芯コネクタの4本の針をそれぞれ挿入します。針は奥まで挿し込まず、軽めに挿し込んでください。この時、針が基板や他の導線と接触しないようご注意ください。

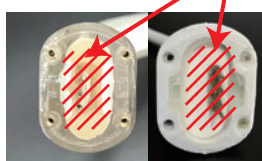


④針を軽めに挿し込んだら、この時点で一度点灯・制御の確認を行います。点灯確認ができれば針を引き抜きます。この時、導線のクズが出ているとショートの原因になりますのできれいに取除いてください。



⑤ネオンフレックスの切断面と4芯コネクタに取り付けた固定パッドに接着剤を塗ります。固定パッドとネオンフレックスの間に隙間ができないよう、切断面とパッドの全面にしっかり接着剤を付けてください。※屋外設置の場合は更にコーキング等の防水処理を行うことをおすすめします。

切断面と固定パッドに接着剤を塗る



⑥再度ネオンフレックスの導線に4芯コネクタの針を挿しこみ、4芯コネクタと固定カバーをネジで固定します。ネジを締めきったら完成です。最後にもう一度点灯確認を行ってください。



■エンドキャップ取付方法

①上の <固定カバー取付手順> をご参照の上、ネオンフレックスのエンド側に固定カバーを取り付けます。

②エンドキャップに固定パッドを取り付け、固定パッドとネオンフレックス切断面に接着剤を塗ります。固定パッドとネオンフレックスの間に隙間ができないよう、切断面とパッドの全面にしっかり接着剤を付けてください。※屋外設置の場合は更にコーキング等の防水処理を行うことをおすすめします。

③エンドキャップを固定カバーにネジ止めします。ネジを締めきったら完成です。

